

Arbeitsmarkt in Zahlen

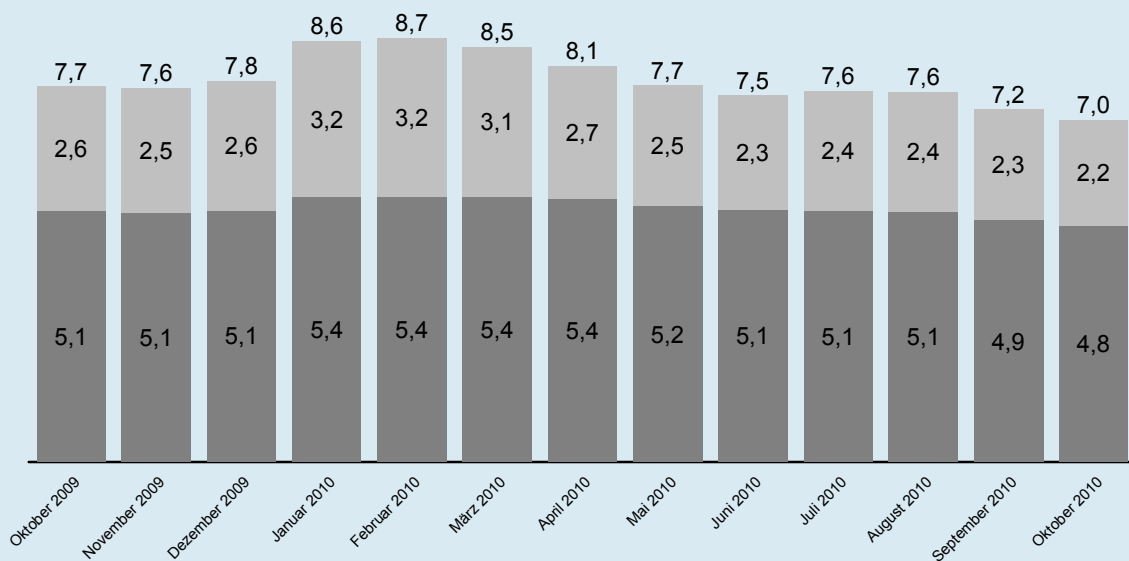
Arbeitslosenquote (alle zivilen Erwerbspersonen) Zeitreihe der letzten 13 Monate

Deutschland

Oktober 2010

■ SGB III

■ SGB II



Arbeitslose nach Strukturmerkmalen
Bestand, Bewegungen und regionaler Vergleich
Deutschland
Oktober 2010



Bundesagentur für Arbeit
Statistik

Impressum

Reihe:	Arbeitsmarkt in Zahlen - Arbeitsmarktstatistik
Titel:	Arbeitslose nach Strukturmerkmalen Bestand, Bewegungen und regionaler Vergleich
Region:	Deutschland
Berichtsmonat:	Oktober 2010
Erstellungsdatum:	21.10.2010
Herausgeber:	Bundesagentur für Arbeit Statistik
Rückfragen an:	Datenzentrum der Statistik Regensburger Straße 104 90478 Nürnberg
Email:	statistik-datenzentrum@arbeitsagentur.de
Hotline:	01801 / 78722-10 *)
Fax:	01801 / 78722-11 *)

*) Festnetzpreis 3,9 ct/min; Mobilfunkpreise höchstens 42 ct/min.

Weitere statistische Informationen

Internet: <http://statistik.arbeitsagentur.de>
Detaillierte Übersichten → ab 01/2005 (SGB II / III)
<http://www.pub.arbeitsagentur.de/hst/services/statistik/detail/a.html>

Zitierhinweis: Statistik der Bundesagentur für Arbeit
Arbeitslose nach Strukturmerkmalen Bestand, Bewegungen
und regionaler Vergleich, Nürnberg, Oktober 2010

© Statistik der Bundesagentur für Arbeit

Der Inhalt unterliegt urheberrechtlichem Schutz.

Für nichtgewerbliche Zwecke sind Vervielfältigung und unentgeltliche Verbreitung, auch auszugsweise, mit genauer Quellenangabe gestattet.

Die Verbreitung, auch auszugsweise, über elektronische Systeme/Datenträger bedarf der vorherigen Zustimmung.
Alle übrigen Rechte vorbehalten.

Inhaltsverzeichnis

Arbeitslose nach Strukturmerkmalen - Bestand, Bewegungen und regionaler Vergleich

Deutschland

Oktober 2010

Wichtige Hinweise zu den Arbeitslosenzahlen	4
Methodische Hinweise	4
Bestand Arbeitslose nach Strukturmerkmalen	8
Arbeitslosenquote (alle zivilen Erwerbspersonen) nach Strukturmerkmalen	9
Zeitreihen: Bestand Arbeitslose nach Strukturmerkmalen	10
Zeitreihen: Arbeitslosenquote nach Strukturmerkmalen	11
Zugang Arbeitslose nach Strukturmerkmalen	12
Abgang Arbeitslose nach Strukturmerkmalen	13
Zugang Arbeitslose aus Erwerbstätigkeit nach Strukturmerkmalen	14
Abgang Arbeitslose in Erwerbstätigkeit nach Strukturmerkmalen	15
Zugang Arbeitslose nach Zugangsstruktur	16
Abgang Arbeitslose nach Abgangsstruktur	17
Arbeitslosenzahlen im regionalen Vergleich	18
Arbeitslosenquoten (alle zivilen Erwerbspersonen) im regionalen Vergleich	19
Weiterführende Informationen der Statistik der Bundesagentur für Arbeit	20

Wichtige Hinweise zu den Arbeitslosenzahlen

Mit der Einführung des Sozialgesetzbuches II (SGB II) änderten sich die Grundlagen der Arbeitsmarktstatistik in Deutschland. Bis Ende 2004 basierten die Statistiken allein auf den Geschäftsdaten der Agenturen für Arbeit. Nach der Zusammenlegung von Arbeitslosen- und Sozialhilfe sind die Agenturen nur noch für einen Teil der Arbeitslosen zuständig. Als Träger der neuen Grundsicherung für Arbeitsuchende nach dem SGB II traten mit den Arbeitsgemeinschaften von Arbeitsagenturen und Kommunen und den zugelassenen kommunalen Trägern weitere Akteure auf den Arbeitsmarkt. Zur Sicherung der Vergleichbarkeit und Qualität der Statistik wurde die Bundesagentur für Arbeit im SGB II beauftragt, die bisherige Arbeitsmarktstatistik unter Einbeziehung der Grundsicherung für Arbeitsuchende weiter zu führen. Dabei wurde die Definition der Arbeitslosigkeit aus dem SGB III beibehalten. Mit den zugelassenen kommunalen Trägern wurden Datenlieferungen und Datenstandards (XSozial-BA-SGB II) vereinbart, um deren Daten in die Datenstruktur der BA Statistik einbinden zu können.

Die Daten zur Arbeitslosigkeit speisen sich seit Januar 2005 aus dem IT-Vermittlungssystem der BA, aus als plausibel bewerteten Datenlieferungen zugelassener kommunaler Träger und - sofern keine verwertbaren bzw. plausiblen Daten geliefert wurden - aus ergänzenden Schätzungen der BA.

Hinweise zur Zugangs- und Abgangsstruktur

Die integrierte Berichterstattung zur Zu- und Abgangsstruktur von Arbeitslosen erfolgt auf Basis des „kleinsten gemeinsamen Nenners“ der Systeme, deren Daten für die statistische Auswertung herangezogen werden; das bedeutet, dass die Ergebnisse aus dem IT-System der BA (VerBIS) und dem Meldeverfahren der zKT (X-Sozial-BA-SGB II) auf dem differenziertesten gemeinsamen Auswertungs-Niveau dargestellt werden. Die Daten können ab BM Januar 2007 unter Berücksichtigung der folgenden Besonderheiten verwendet werden:

Zugänge aus Erwerbstätigkeit:

Bei den Zugängen aus Erwerbstätigkeit findet eine Unterscheidung in 1. und 2. Arbeitsmarkt statt.

Die Zugangskategorie „Beschäftigung am 2. Arbeitsmarkt“ umfasst die Förderarten

- Arbeitsbeschaffungsmaßnahme (ABM),
- Beschäftigung schaffende Infrastrukturmaßnahme (BSI),
- Arbeitsgelegenheit (Entgeltvariante),
- Arbeitsgelegenheit (Mehraufwandsvariante),
- Struktur Anpassungsmaßnahme (SAM).

Bei allen anderen beschäftigungsrelevanten Förderarten (z.B. Eingliederungszuschuss) wird von einem Zugang aus Beschäftigung am 1. Arbeitsmarkt ausgegangen.

Die Kategorie „Selbständigkeit“ umfasst in XSozial-BA-SGB II die mithelfenden Familienangehörigen. Die Information, dass ein Arbeitsloser vor Übergang in Arbeitslosigkeit als mithelfender Familienangehöriger tätig war, liegt in VerBIS nicht vor und kann deshalb für Arbeitslose, die über VerBIS erfasst werden, nicht verarbeitet werden.

Die Zugangskategorie „Wehr- / Zivildienst“: In XSozial-BA-SGB II gibt es die Ausprägung „Beamte / Soldaten / Richter“. Diese wird der Kategorie „Wehr-/Zivildienst“ zugeordnet. In VerBIS liegt die Information, dass ein Arbeitsloser vorher Beamter war, nicht vor.

Zugänge aus Ausbildung:

Die Kategorie „betriebliche/außerbetriebliche Ausbildung“ umfasst sowohl Zugänge aus erfolgreich abgeschlossener Berufsausbildung als auch Zugänge ohne Abschluss bzw. ohne Angabe zum Abschluss.

Die Kategorie „sonstige Ausbildung/Maßnahme“ umfasst u.a. Bewerber, die vor der Arbeitslosigkeit ein Praktikum oder ein Freiwilliges Soziales Jahr absolviert haben, oder an einer Fremdförderung, einer Maßnahme nach §46 SGB III oder beruflichen Weiterbildungsmaßnahme teilgenommen haben.

Zugänge aus Nichterwerbstätigkeit:

Die Kategorie „Zugänge aus Nichterwerbstätigkeit“ umfasst u.a. jene Bewerber, die vorher als Hausfrau/-mann tätig waren, pflegebedürftige Angehörige betreut haben, in Elternzeit waren, arbeitsunfähig waren, und Bewerber, die wegen fehlender Verfügbarkeit vorübergehend aus Arbeitslosigkeit abgemeldet wurden und sich erneut arbeitslos gemeldet haben.

Zugänge aus Sonstiges/keine Angabe:

Soweit die Arbeitslosenzahlen für einen zKT geschätzt wurden, werden die Zugänge an allen Arbeitslosen unter der Zugangskategorie „Sonstiges/Keine Angabe“ ausgewiesen.

Abgänge in Erwerbstätigkeit:

Bei Abgängen in Erwerbstätigkeit wird ebenso, wie bei der Zugangstruktur zwischen den Abgang in 1. und 2. Arbeitsmarkt und sonstiger Erwerbstätigkeit differenziert.

Die Abgangskategorie „Wehr- / Zivildienst“: In XSozial-BA-SGB II umfasst diese Ausprägung auch Soldaten.

Abgänge in Ausbildung:

Die Kategorie beinhaltet u.a. Abgänge in betriebliche Ausbildung, in schulische Ausbildung und in Fördermaßnahmen, wie beispielsweise §46 SGB III.

Abgänge in Nichterwerbstätigkeit:

Die Kategorie „Abgänge in Nichterwerbstätigkeit“ beinhaltet beispielsweise jene Bewerber, die wegen Arbeitsunfähigkeit, fehlender Verfügbarkeit/Mitwirkung, Ortsabwesenheit, Elternzeit oder Betreuung pflegebedürftiger Angehöriger aus Arbeitslosigkeit abgemeldet werden.

Abgänge sonstige Gründe bzw. ohne Nachweis:

Ein Großteil der „sonstigen Abgänge“ aus Arbeitslosigkeit ist auf den Abgangsgrund „Beendigung der Hilfebedürftigkeit“ zurückzuführen. Dennoch wird der Grund „Beendigung der Hilfebedürftigkeit“ nicht explizit ausgewiesen, da dies suggeriert, man könne damit etwas über die Gesamtheit jener Personen aussagen, die wegen Beendigung der Hilfebedürftigkeit aus Arbeitslosigkeit abgegangen sind. Dieser Abgangsgrund ist jedoch nachrangig gegenüber anderen Abgangsgründen. So kann die Beendigung der Hilfebedürftigkeit mit der Aufnahme einer Beschäftigung, mit der Aufnahme eines Studiums, mit dem Übergang in Rente, etc. einhergehen. In diesen Fällen wird den letztgenannten Gründen Priorität schon bei der Erfassung in VerBIS eingeräumt, so dass die unter dem Abgangsgrund "Beendigung der Hilfebedürftigkeit" ausgewiesene Zahl nur eine Teilmenge der tatsächlichen Arbeitslosen-Abgänge sein dürfte, bei denen gleichzeitig der ALG II-Bezug endet. In dieser Kategorie sind also nur jene Abgänge enthalten, bei denen kein anderer (auslösender) Grund gefunden wurde. Die Nennung dieser Größe wäre daher eher irreführend.

Soweit die Arbeitslosenzahlen für einen zKT geschätzt wurden, werden die Abgänge aller Arbeitslosen unter der Abgangskategorie „Sonstige Gründe bzw. ohne Nachweis“ ausgewiesen.

Auswirkung der Neuausrichtung der arbeitsmarktpolitischen Instrumente auf die Messung der Arbeitslosigkeit

Durch das Gesetz zur Neuausrichtung der arbeitsmarktpolitischen Instrumente wurde mit Wirkung zum 1. Januar 2009 eine ganze Reihe von Instrumenten verändert, abgeschafft oder neu gestaltet. Insbesondere wurden die neuen Maßnahmen zur Aktivierung und beruflichen Eingliederung nach § 46 SGB III geschaffen, die die positiven Elemente verschiedener früherer Instrumente zusammenfassen und ähnliche Förderkonzepte in neuen flexiblen Zusammenhängen ermöglichen. Dadurch entfallen insbesondere die bisherige Beauftragung von Dritten mit der Vermittlung nach § 37 SGB III alter Fassung und die Eignungsfeststellungs- und Trainingsmaßnahmen nach § 48 SGB III alter Fassung.

Die Neuausrichtung der Instrumente hat indirekt Auswirkungen auf die Vergleichbarkeit der Arbeitslosenzahlen im Zeitablauf. Nach § 16 Absatz 2 SGB III gelten Teilnehmer an Maßnahmen der aktiven Arbeitsmarktpolitik nicht als arbeitslos. Diese Regelung kommt bei den neuen Maßnahmen nach § 46 SGB III zum Tragen und entsprechend werden Teilnehmer an solchen Maßnahmen einheitlich nicht als arbeitslos geführt. Dies galt auch schon für Teilnehmer an Eignungsfeststellungs- und Trainingsmaßnahmen, nicht aber für Personen, für die ein Dritter mit der Vermittlung beauftragt wurde; sie waren während der Beauftragung weiter arbeitslos.

Im April waren Dritte bundesweit für 190.000 Personen mit der Vermittlung nach § 37 SGB III alter Fassung beauftragt. Die Teilnahmen an diesem Instrument laufen ab Mai 2009 sukzessive aus und parallel dazu erhöht sich die Zahl der Teilnahmen an den neuen Maßnahmen zur Aktivierung und beruflichen Eingliederung. Dadurch wird im Vergleich zu früheren Zeiträumen die Arbeitslosenzahl durch Teilnahmen an arbeitsmarktpolitischen Maßnahmen stärker entlastet. Dieser Effekt ist bei der Beurteilung der Arbeitslosenzahlen zu berücksichtigen.

Die Statistik der Bundesagentur bietet geeignete Vergleichsreihen an, um eine von diesen Effekten unbeeinträchtigte Beobachtung des Arbeitsmarktes zu ermöglichen. Insbesondere werden Angaben zur Unterbeschäftigung in verschiedenen Abgrenzungen in die Arbeitsmarktberichterstattung aufgenommen; sie berücksichtigen die Entlastung der Arbeitslosigkeit durch den Einsatz arbeitsmarktpolitischer Instrumente (siehe Internet

<http://www.pub.arbeitsagentur.de/hst/services/statistik/detail/a.html>

unter dem Thema „Aktuelle Daten - Arbeitsmarkt in Deutschland“ - Berichtsmonat Mai 2009).

Der Übergang auf die implizit geänderte Zählweise wird so im Zeitverlauf transparent dargestellt. Vertieft erläutert werden die Zusammenhänge in dem Methodenbericht „Umfassende Arbeitsmarktstatistik“ im Internet

<http://www.pub.arbeitsagentur.de/hst/services/statistik/000200/html/methodenberichte/index.shtml>

Änderungen der Arbeitslosenstatistik durch konzeptionellen Neuaufbau ab Berichtsmonat Mai 2009

Die Statistik der BA hat zum Berichtsmonat Mai 2009 die Arbeitslosenstatistik konzeptionell überarbeitet, um die neuen Informationsmöglichkeiten des Fachverfahrens VerBIS optimal nutzen zu können. Die Daten wurden rückwirkend ab Juli 2006 neu aufbereitet; dabei ist es teilweise zu Datenrevisionen gekommen, die sich aber alles in allem in engen Grenzen halten.

Die wichtigsten Revisionen sind:

1. Der Bestand an Arbeitssuchenden hat sich leicht um durchschnittlich 1 Prozent erhöht.
2. Der Bestand an Arbeitslosen blieb praktisch unverändert, leichte Abnahmen gab es bei Zu- und Abgängen.
3. Die Dauer der Arbeitslosigkeit reduzierte sich geringfügig, insbesondere aufgrund von Verschiebungen innerhalb der einzelnen Dauerklassen.
4. Bei der Schulbildung verschoben sich Anteile von Abitur-/Hochschulreife zur Fachhochschulreife.

Neue Auswertungsmöglichkeiten, die nach und nach in den nächsten Monaten erschlossen werden:

1. Künftig wird die neue Gesamtgröße „gemeldete erwerbsfähige Personen“ ausgewiesen, die sich aus drei Kategorien zusammensetzt:
 - Arbeitslose Arbeitssuchende („Arbeitslose“)
 - Nichtarbeitslose Arbeitssuchende
 - Nichtarbeitssuchende erwerbsfähige Personen.
2. Für nichtarbeitslose erwerbsfähige Personen, insbes. im Rechtskreis SGB II, lassen sich künftig Sondertatbestände zuordnen, die Arbeitslosigkeit ausschließen, z.B. Schulbesuch, Ausbildung, Erziehung eines minderjährigen Kindes, § 53a Abs. 2 SGB II (Erwerbsfähige Hilfebedürftige, die nach Vollendung des 58. Lebensjahres mindestens für die Dauer von zwölf Monaten Leistungen der Grundsicherung für Arbeitssuchende bezogen haben, ohne dass ihnen eine sozialversicherungspflichtige Beschäftigung angeboten worden ist).
3. Die Struktur der Zugänge Arbeitsloser lässt sich einschl. zugelassener kommunaler Träger ab Dezember 2008 für BA-IT-Systeme in längerer Zeitreihe differenziert darstellen. Möglich werden auch Auswertungen nach dem Wirtschaftszweig und dem Beruf der letzten Beschäftigung.

Begriffserläuterungen

Arbeitslose

Arbeitslose sind Arbeitsuchende bis zur Vollendung des 65. Lebensjahres, die nicht oder weniger als 15 Stunden wöchentlich in einem Beschäftigungsverhältnis stehen, die nicht Schüler, Studenten oder Teilnehmer an Maßnahmen der beruflichen Weiterbildung, nicht arbeitsunfähig erkrankt, nicht Empfänger von Altersrente sind und für eine Arbeitsaufnahme als Arbeitnehmer sofort zur Verfügung stehen. Arbeitslose müssen sich persönlich bei ihrer zuständigen Arbeitsagentur oder dem nach SGB II zuständigen Träger gemeldet haben.

Arbeitslosenquoten

- Arbeitslose in % aller zivilen Erwerbspersonen (abhängige zivile Erwerbspersonen, Selbständige, mithelfende Familienangehörige)
- Arbeitslose in % der abhängigen zivilen Erwerbspersonen (sozialversicherungspflichtig und geringfügig Beschäftigte, Beamte, Arbeitslose)

Diese Berechnungsmethode findet in den alten Bundesländern ab Januar 1990 und in den neuen Bundesländern ab Januar 1993 Anwendung.

Umstellung der Arbeitslosenquoten auf die Bezugsbasis aller zivilen Erwerbspersonen

Mit dem Berichtsmonat Januar 2009 erfolgt die Umstellung in der Berichterstattung und tabellarischen Veröffentlichung der Arbeitslosenquoten von den abhängigen zivilen Erwerbspersonen **durchgängig auf alle zivilen Erwerbspersonen**. Tiefer gegliederte Bezugsgrößen erlauben es, die bestehende Berichterstattung über die Arbeitslosenquoten auch für Personengruppen (nach Geschlecht, Alter, Staatsangehörigkeit) durchgehend auf die wichtigere Basisquote „alle zivilen Erwerbspersonen“ umzustellen. Damit können nunmehr konsistente Quoten für alle zivilen Erwerbspersonen und deren Strukturen ausgewiesen werden. Weitergehende Informationen finden Sie im Internet unter

<http://www.pub.arbeitsagentur.de/hst/services/statistik/000200/html/methodenberichte/index.shtml>

bei dem Methodenbericht "Erweiterung der Berichterstattung über Arbeitslosenquoten".

Hinweis:

Wegen der vielfachen Gebietsstandsveränderungen im Land Berlin seit 1997 lassen sich statistische Ergebnisse in der bisherigen Abgrenzung der Gebietsteile West und Ost nur noch mit deutlichen Verzerrungen nachweisen. Aus diesem Grund werden in den Statistiken der Bundesagentur für Arbeit die beiden Gebietsteile ab Januar 2003 wie folgt neu abgegrenzt und bezeichnet:

Westdeutschland	=	Alte Länder ohne Berlin
Ostdeutschland	=	Neue Länder und Berlin

Geheimhaltung

Daten aus der Statistik sind Sozialdaten (§35 SGB I) und unterliegen dem Sozialdatenschutz gem. § 16 BStatG. Aus diesem Grund werden Zahlenwerte kleiner 3 mit * anonymisiert.

Abkürzungen und Zeichenerklärungen

- nichts vorhanden (Zahlenwert genau Null)
- * Zahlenwerte kleiner 3
- 0 bzw. 0,0 mehr als nichts, aber weniger als die Hälfte der kleinsten Einheit, die in der Tabelle zur Darstellung gebracht werden kann
- X Nachweis ist nicht sinnvoll

Abweichungen in den Summen ergeben sich durch Runden der Zahlen.

Bestand Arbeitslose nach Strukturmerkmalen

Deutschland
Oktober 2010

	Insgesamt			SGB III			SGB II		
	absolut	Veränderung in %		absolut	Veränderung in %		absolut	Veränderung in %	
		Vor- monat	Vorj.- monat		Vor- monat	Vorj.- monat		Vor- monat	Vorj.- monat
	1	2	3	4	5	6	7	8	9
insgesamt	2.945.491	-2,8	-8,8	908.536	-4,3	-15,4	2.036.955	-2,2	-5,5
Männer	1.542.250	-3,0	-11,4	463.753	-5,0	-21,9	1.078.497	-2,1	-5,9
Frauen	1.403.241	-2,6	-5,7	444.783	-3,6	-7,4	958.458	-2,2	-4,9
Deutsche	2.470.578	-3,0	-9,0	821.605	-4,6	-14,6	1.648.973	-2,2	-5,9
Ausländer	470.676	-2,0	-7,2	86.548	-1,7	-22,0	384.128	-2,1	-3,1
nach Altersgruppen									
- unter 20 Jahre	49.834	-14,7	-18,6	14.686	-23,3	-27,6	35.148	-10,5	-14,1
- 20 bis unter 25 Jahre	227.939	-12,4	-17,8	101.638	-18,1	-25,2	126.301	-7,1	-10,7
- Jüngere unter 25 Jahre	277.773	-12,8	-18,0	116.324	-18,8	-25,5	161.449	-7,8	-11,5
- 25 bis unter 30 Jahre	354.807	-2,7	-13,2	87.662	-3,6	-28,9	267.145	-2,4	-6,4
- 30 bis unter 35 Jahre	341.999	-1,7	-7,7	78.644	-1,4	-22,8	263.355	-1,7	-1,9
- 35 bis unter 40 Jahre	320.692	-2,1	-13,0	71.338	-2,1	-27,7	249.354	-2,1	-7,6
- 40 bis unter 45 Jahre	373.145	-2,1	-12,9	87.684	-2,6	-26,3	285.461	-1,9	-7,7
- 45 bis unter 50 Jahre	397.183	-1,8	-9,5	97.520	-2,3	-20,1	299.663	-1,6	-5,4
- 50 bis unter 55 Jahre	366.613	-1,2	-6,2	103.814	-1,9	-12,1	262.799	-1,0	-3,6
- 55 bis unter 60 Jahre	367.515	-1,2	-4,7	148.603	-1,7	-4,4	218.912	-0,8	-4,9
- 60 bis unter 65 Jahre	145.497	1,1	47,8	116.947	1,0	48,1	28.550	1,5	46,6
- Ältere ab 50 Jahre	879.625	-0,8	0,5	369.364	-0,9	4,8	510.261	-0,8	-2,3

	Insgesamt		SGB III		SGB II	
	absolut	%	absolut	%	absolut	%
	1	2	3	4	5	6
insgesamt	2.945.491	100,0	908.536	100,0	2.036.955	100,0
Männer	1.542.250	52,4	463.753	51,0	1.078.497	52,9
Frauen	1.403.241	47,6	444.783	49,0	958.458	47,1
Deutsche	2.470.578	83,9	821.605	90,4	1.648.973	81,0
Ausländer	470.676	16,0	86.548	9,5	384.128	18,9
nach Altersgruppen						
- unter 20 Jahre	49.834	1,7	14.686	1,6	35.148	1,7
- 20 bis unter 25 Jahre	227.939	7,7	101.638	11,2	126.301	6,2
- Jüngere unter 25 Jahre	277.773	9,4	116.324	12,8	161.449	7,9
- 25 bis unter 30 Jahre	354.807	12,0	87.662	9,6	267.145	13,1
- 30 bis unter 35 Jahre	341.999	11,6	78.644	8,7	263.355	12,9
- 35 bis unter 40 Jahre	320.692	10,9	71.338	7,9	249.354	12,2
- 40 bis unter 45 Jahre	373.145	12,7	87.684	9,7	285.461	14,0
- 45 bis unter 50 Jahre	397.183	13,5	97.520	10,7	299.663	14,7
- 50 bis unter 55 Jahre	366.613	12,4	103.814	11,4	262.799	12,9
- 55 bis unter 60 Jahre	367.515	12,5	148.603	16,4	218.912	10,7
- 60 bis unter 65 Jahre	145.497	4,9	116.947	12,9	28.550	1,4
- Ältere ab 50 Jahre	879.625	29,9	369.364	40,7	510.261	25,1

© Statistik der Bundesagentur für Arbeit

Arbeitslosenquote (alle zivilen Erwerbspersonen) nach Strukturmerkmalen

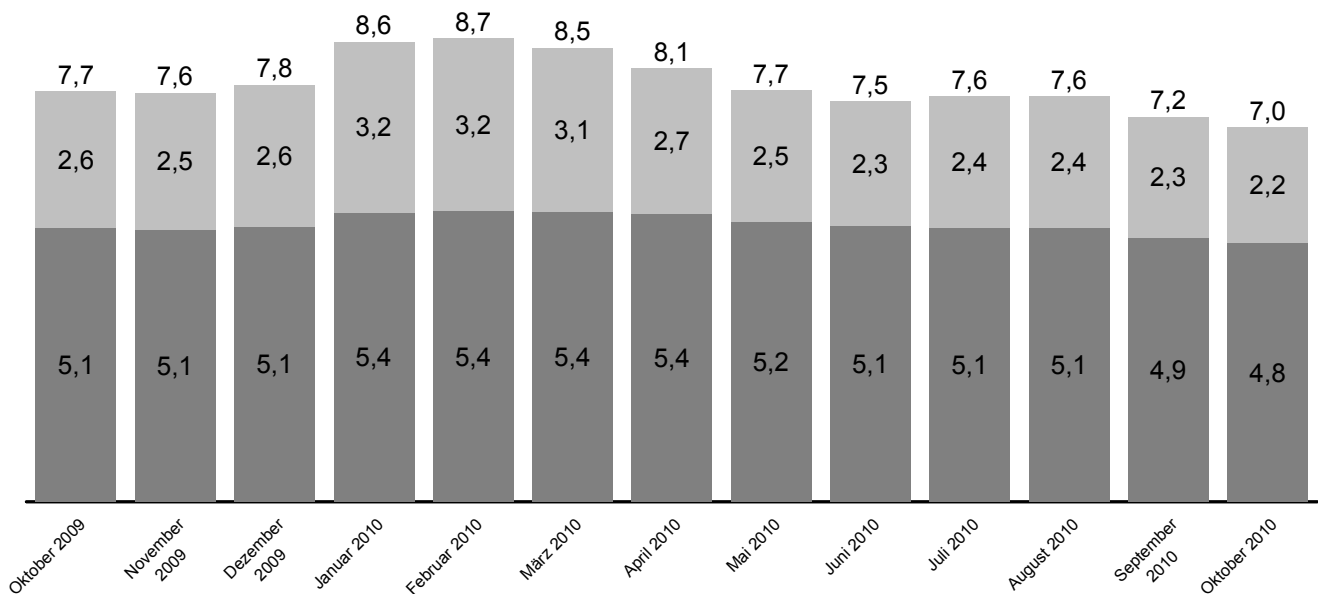
Deutschland
Oktober 2010

Merkmale	Quote Insgesamt			Anteilige Quote SGB III			Anteilige Quote SGB II		
	Berichts- monat	Vor- monat	Vorj.- monat	Berichts- monat	Vor- monat	Vorj.- monat	Berichts- monat	Vor- monat	Vorj.- monat
	1	2	3	4	5	6	7	8	9
insgesamt	7,0	7,2	7,7	2,2	2,3	2,6	4,8	4,9	5,1
Männer	6,9	7,1	7,8	2,1	2,2	2,7	4,8	4,9	5,1
Frauen	7,1	7,3	7,6	2,2	2,3	2,4	4,8	5,0	5,1
Deutsche	6,4	6,5	7,0	2,1	2,2	2,5	4,2	4,3	4,5
Ausländer	14,7	15,0	16,0	2,7	2,8	3,5	12,0	12,3	12,5
Alter									
- 15 bis unter 20 Jahre	3,5	4,1	4,1	1,0	1,3	1,3	2,5	2,8	2,7
- 20 bis unter 25 Jahre	6,9	7,8	8,3	3,1	3,7	4,1	3,8	4,1	4,3
- 15 bis unter 25 Jahre	5,9	6,7	7,0	2,4	3,0	3,2	3,4	3,7	3,8
abhängige zivile Erwerbspersonen	7,8	8,1	8,6	2,4	2,5	2,9	5,4	5,5	5,7

© Statistik der Bundesagentur für Arbeit

Arbeitslosenquote (alle zivilen Erwerbspersonen) Zeitreihe der letzten 13 Monate

Deutschland
Oktober 2010
■ SGB III
■ SGB II



Zeitreihen: Bestand Arbeitslose nach Strukturmerkmalen

 Deutschland
 Oktober 2010

Bestand Arbeitslose insgesamt - Zeitreihe der letzten 13 Monate

Monat	Insgesamt	Männer	Frauen	Deutsche	Ausländer	unter 20 J.	unter 25 J.	ab 50 J.
	1	2	3	4	5	6	7	8
Oktober 2009	3.228.625	1.740.182	1.488.443	2.714.833	507.344	61.197	338.587	874.833
November 2009	3.215.393	1.741.602	1.473.791	2.705.356	504.399	56.537	322.748	881.585
Dezember 2009	3.275.526	1.795.948	1.479.578	2.762.685	507.429	55.231	321.799	901.952
Januar 2010	3.617.485	2.043.852	1.573.633	3.066.948	543.668	57.332	361.413	993.526
Februar 2010	3.643.381	2.076.925	1.566.456	3.095.255	541.699	59.609	382.968	998.408
März 2010	3.567.944	2.023.920	1.544.024	3.028.408	533.146	58.292	372.665	987.040
April 2010	3.406.344	1.882.988	1.523.356	2.877.489	521.987	52.628	334.882	963.627
Mai 2010	3.241.529	1.767.954	1.473.575	2.732.654	502.653	48.938	306.842	930.921
Juni 2010	3.153.300	1.699.802	1.453.498	2.653.647	493.736	48.171	298.226	916.776
Juli 2010	3.191.800	1.693.822	1.497.978	2.691.540	494.764	66.121	361.286	908.059
August 2010	3.188.122	1.675.094	1.513.028	2.686.701	496.660	75.618	371.473	908.873
September 2010	3.031.354	1.590.078	1.441.276	2.546.525	480.467	58.395	318.486	887.083
Oktober 2010	2.945.491	1.542.250	1.403.241	2.470.578	470.676	49.834	277.773	879.625

Bestand Arbeitslose SGB III - Zeitreihe der letzten 13 Monate

Monat	Insgesamt	Männer	Frauen	Deutsche	Ausländer	unter 20 J.	unter 25 J.	ab 50 J.
	1	2	3	4	5	6	7	8
Oktober 2009	1.073.701	593.611	480.090	962.014	110.896	20.275	156.168	352.524
November 2009	1.072.219	596.133	476.086	960.507	110.959	18.606	146.820	358.802
Dezember 2009	1.110.597	631.729	478.868	997.384	112.512	18.070	146.503	373.917
Januar 2010	1.342.243	808.389	533.854	1.211.501	129.925	19.873	176.376	439.389
Februar 2010	1.360.330	829.771	530.559	1.231.101	128.468	22.639	194.627	445.887
März 2010	1.288.318	776.471	511.847	1.166.196	121.474	21.316	182.894	437.071
April 2010	1.142.659	650.868	491.791	1.031.268	110.796	16.816	150.395	412.444
Mai 2010	1.038.317	573.924	464.393	937.298	100.523	14.013	128.976	392.690
Juni 2010	984.426	531.371	453.055	889.203	94.767	13.671	123.471	384.425
Juli 2010	1.030.862	543.885	486.977	936.331	94.085	23.975	171.281	383.230
August 2010	1.031.276	535.350	495.926	937.654	93.192	25.840	172.986	384.930
September 2010	949.613	488.367	461.246	861.143	88.078	19.143	143.305	372.841
Oktober 2010	908.536	463.753	444.783	821.605	86.548	14.686	116.324	369.364

Bestand Arbeitslose SGB II - Zeitreihe der letzten 13 Monate

Monat	Insgesamt	Männer	Frauen	Deutsche	Ausländer	unter 20 J.	unter 25 J.	ab 50 J.
	1	2	3	4	5	6	7	8
Oktober 2009	2.154.924	1.146.571	1.008.353	1.752.819	396.448	40.922	182.419	522.309
November 2009	2.143.174	1.145.469	997.705	1.744.849	393.440	37.931	175.928	522.783
Dezember 2009	2.164.929	1.164.219	1.000.710	1.765.301	394.917	37.161	175.296	528.035
Januar 2010	2.275.242	1.235.463	1.039.779	1.855.447	413.743	37.459	185.037	554.137
Februar 2010	2.283.051	1.247.154	1.035.897	1.864.154	413.231	36.970	188.341	552.521
März 2010	2.279.626	1.247.449	1.032.177	1.862.212	411.672	36.976	189.771	549.969
April 2010	2.263.685	1.232.120	1.031.565	1.846.221	411.191	35.812	184.487	551.183
Mai 2010	2.203.212	1.194.030	1.009.182	1.795.356	402.130	34.925	177.866	538.231
Juni 2010	2.168.874	1.168.431	1.000.443	1.764.444	398.969	34.500	174.755	532.351
Juli 2010	2.160.938	1.149.937	1.011.001	1.755.209	400.679	42.146	190.005	524.829
August 2010	2.156.846	1.139.744	1.017.102	1.749.047	403.468	49.778	198.487	523.943
September 2010	2.081.741	1.101.711	980.030	1.685.382	392.389	39.252	175.181	514.242
Oktober 2010	2.036.955	1.078.497	958.458	1.648.973	384.128	35.148	161.449	510.261

Zeitreihen: Arbeitslosenquote nach Strukturmerkmalen

 Deutschland
 Oktober 2010

Arbeitslosenquote insgesamt - Zeitreihe der letzten 13 Monate

Monat	Quote alle zivile Erwerbspersonen						
	Insgesamt	Männer	Frauen	Deutsche	Ausländer	15 bis unter 20 J.	15 bis unter 25 J.
	1	2	3	4	5	6	7
Oktober 2009	7,7	7,8	7,6	7,0	16,0	4,1	7,0
November 2009	7,6	7,8	7,5	7,0	16,0	3,8	6,7
Dezember 2009	7,8	8,0	7,5	7,1	16,1	3,7	6,7
Januar 2010	8,6	9,1	8,0	7,9	17,2	3,8	7,5
Februar 2010	8,7	9,3	8,0	8,0	17,1	4,0	7,9
März 2010	8,5	9,0	7,8	7,8	16,9	3,9	7,7
April 2010	8,1	8,4	7,7	7,4	16,5	3,5	6,9
Mai 2010	7,7	7,9	7,5	7,0	15,7	3,4	6,5
Juni 2010	7,5	7,6	7,4	6,8	15,4	3,4	6,3
Juli 2010	7,6	7,6	7,6	6,9	15,5	4,7	7,6
August 2010	7,6	7,5	7,7	6,9	15,5	5,3	7,8
September 2010	7,2	7,1	7,3	6,5	15,0	4,1	6,7
Oktober 2010	7,0	6,9	7,1	6,4	14,7	3,5	5,9

Anteilige Arbeitslosenquote SGB III - Zeitreihe der letzten 13 Monate

Monat	Quote alle zivile Erwerbspersonen						
	Insgesamt	Männer	Frauen	Deutsche	Ausländer	15 bis unter 20 J.	15 bis unter 25 J.
	1	2	3	4	5	6	7
Oktober 2009	2,6	2,7	2,4	2,5	3,5	1,3	3,2
November 2009	2,5	2,7	2,4	2,5	3,5	1,2	3,0
Dezember 2009	2,6	2,8	2,4	2,6	3,6	1,2	3,0
Januar 2010	3,2	3,6	2,7	3,1	4,1	1,3	3,7
Februar 2010	3,2	3,7	2,7	3,2	4,1	1,5	4,0
März 2010	3,1	3,5	2,6	3,0	3,8	1,4	3,8
April 2010	2,7	2,9	2,5	2,7	3,5	1,1	3,1
Mai 2010	2,5	2,6	2,3	2,4	3,1	1,0	2,7
Juni 2010	2,3	2,4	2,3	2,3	3,0	1,0	2,6
Juli 2010	2,4	2,4	2,5	2,4	2,9	1,7	3,6
August 2010	2,4	2,4	2,5	2,4	2,9	1,8	3,6
September 2010	2,3	2,2	2,3	2,2	2,8	1,3	3,0
Oktober 2010	2,2	2,1	2,2	2,1	2,7	1,0	2,4

Anteilige Arbeitslosenquote SGB II - Zeitreihe der letzten 13 Monate

Monat	Quote alle zivile Erwerbspersonen						
	Insgesamt	Männer	Frauen	Deutsche	Ausländer	15 bis unter 20 J.	15 bis unter 25 J.
	1	2	3	4	5	6	7
Oktober 2009	5,1	5,1	5,1	4,5	12,5	2,7	3,8
November 2009	5,1	5,1	5,1	4,5	12,4	2,5	3,6
Dezember 2009	5,1	5,2	5,1	4,5	12,5	2,5	3,6
Januar 2010	5,4	5,5	5,3	4,8	13,1	2,5	3,8
Februar 2010	5,4	5,6	5,3	4,8	13,1	2,5	3,9
März 2010	5,4	5,6	5,2	4,8	13,0	2,5	3,9
April 2010	5,4	5,5	5,2	4,7	13,0	2,4	3,8
Mai 2010	5,2	5,3	5,1	4,6	12,6	2,5	3,7
Juni 2010	5,1	5,2	5,1	4,5	12,5	2,4	3,7
Juli 2010	5,1	5,1	5,1	4,5	12,5	3,0	4,0
August 2010	5,1	5,1	5,1	4,5	12,6	3,5	4,2
September 2010	4,9	4,9	5,0	4,3	12,3	2,8	3,7
Oktober 2010	4,8	4,8	4,8	4,2	12,0	2,5	3,4

Zugang Arbeitslose nach Strukturmerkmalen

 Deutschland
 Oktober 2010

Merkmale	Insgesamt			SGB III			SGB II		
	absolut	Veränderung in %		absolut	Veränderung in %		absolut	Veränderung in %	
		Vormonat	Vorj.monat		Vormonat	Vorj.monat		Vormonat	Vorj.monat
1	2	3	4	5	6	7	8	9	
Insgesamt	700.145	-1,2	-5,3	301.041	0,6	-18,4	399.104	-2,6	7,7
Männer	380.665	-1,1	-7,4	163.412	0,8	-22,4	217.253	-2,5	8,3
Frauen	319.478	-1,4	-2,6	137.629	0,3	-13,0	181.849	-2,7	7,0
Deutsche	592.945	-0,6	-6,4	268.218	0,6	-18,4	324.727	-1,6	6,6
Ausländer	106.257	-4,6	1,3	32.654	0,0	-18,5	73.603	-6,5	13,5
Alter									
unter 25 Jahre	135.517	-17,7	-8,7	65.042	-19,4	-17,9	70.475	-16,1	1,8
- unter 20 Jahre	29.237	-27,5	-6,8	9.710	-31,5	-18,4	19.527	-25,3	0,2
- 20 bis unter 25 Jahre	106.280	-14,5	-9,3	55.332	-16,9	-17,9	50.948	-11,9	2,4
25 Jahre und Älter	564.609	3,8	-4,5	235.999	8,0	-18,5	328.610	0,9	9,1
- 25 Jahre bis unter 55 Jahre	486.977	3,0	-6,0	194.099	7,1	-21,5	292.878	0,4	8,2
- 55 Jahre und älter	77.632	8,9	6,7	41.900	12,1	-0,8	35.732	5,4	17,2

Merkmale	Insgesamt		SGB III		SGB II	
	absolut	%	absolut	%	absolut	%
	1	2	3	4	5	6
Insgesamt	700.145	100,0	301.041	100,0	399.104	100,0
Männer	380.665	54,4	163.412	54,3	217.253	54,4
Frauen	319.478	45,6	137.629	45,7	181.849	45,6
Deutsche	592.945	84,7	268.218	89,1	324.727	81,4
Ausländer	106.257	15,2	32.654	10,8	73.603	18,4
Alter						
unter 25 Jahre	135.517	19,4	65.042	21,6	70.475	17,7
- unter 20 Jahre	29.237	4,2	9.710	3,2	19.527	4,9
- 20 bis unter 25 Jahre	106.280	15,2	55.332	18,4	50.948	12,8
25 Jahre und Älter	564.609	80,6	235.999	78,4	328.610	82,3
- 25 Jahre bis unter 55 Jahre	486.977	69,6	194.099	64,5	292.878	73,4
- 55 Jahre und älter	77.632	11,1	41.900	13,9	35.732	9,0

© Statistik der Bundesagentur für Arbeit

Abgang Arbeitslose nach Strukturmerkmalen

 Deutschland
 Oktober 2010

Merkmale	Insgesamt			SGB III			SGB II		
	absolut	Veränderung in %		absolut	Veränderung in %		absolut	Veränderung in %	
		Vor- monat	Vorj.- monat		Vor- monat	Vorj.- monat		Vor- monat	Vorj.- monat
	1	2	3	4	5	6	7	8	9
Insgesamt	782.543	-9,2	-8,2	322.590	-10,4	-20,8	459.953	-8,4	3,3
Männer	426.374	-8,8	-9,8	175.217	-10,4	-24,1	251.157	-7,7	3,8
Frauen	356.169	-9,7	-6,3	147.373	-10,4	-16,6	208.796	-9,2	2,7
Deutsche	666.384	-9,2	-9,3	291.422	-10,4	-20,6	374.962	-8,3	2,1
Ausländer	115.277	-9,0	-1,5	31.046	-10,6	-22,7	84.231	-8,4	9,6
Alter									
unter 25 Jahre	171.193	-19,3	-15,2	86.848	-16,8	-22,4	84.345	-21,8	-6,3
- unter 20 Jahre	34.811	-35,1	-18,7	12.347	-32,7	-28,0	22.464	-36,3	-12,5
- 20 bis unter 25 Jahre	136.382	-14,0	-14,3	74.501	-13,4	-21,4	61.881	-14,8	-3,8
25 Jahre und Älter	611.306	-5,9	-6,1	235.742	-7,8	-20,2	375.564	-4,7	5,7
- 25 Jahre bis unter 55 Jahre	525.611	-6,7	-7,6	192.719	-9,4	-23,6	332.892	-5,0	5,2
- 55 Jahre und älter	85.695	-0,9	4,3	43.023	0,3	-0,8	42.672	-2,1	10,0

Merkmale	Insgesamt		SGB III		SGB II	
	absolut	%	absolut	%	absolut	%
	1	2	3	4	5	6
Insgesamt	782.543	100,0	322.590	100,0	459.953	100,0
Männer	426.374	54,5	175.217	54,3	251.157	54,6
Frauen	356.169	45,5	147.373	45,7	208.796	45,4
Deutsche	666.384	85,2	291.422	90,3	374.962	81,5
Ausländer	115.277	14,7	31.046	9,6	84.231	18,3
Alter						
unter 25 Jahre	171.193	21,9	86.848	26,9	84.345	18,3
- unter 20 Jahre	34.811	4,4	12.347	3,8	22.464	4,9
- 20 bis unter 25 Jahre	136.382	17,4	74.501	23,1	61.881	13,5
25 Jahre und Älter	611.306	78,1	235.742	73,1	375.564	81,7
- 25 Jahre bis unter 55 Jahre	525.611	67,2	192.719	59,7	332.892	72,4
- 55 Jahre und älter	85.695	11,0	43.023	13,3	42.672	9,3

© Statistik der Bundesagentur für Arbeit

Zugang Arbeitslose aus Erwerbstätigkeit nach Strukturmerkmalen

 Deutschland
 Oktober 2010

Merkmale	Insgesamt			SGB III			SGB II		
	absolut	Veränderung in %		absolut	Veränderung in %		absolut	Veränderung in %	
		Vormonat	Vorj.monat		Vormonat	Vorj.monat		Vormonat	Vorj.monat
1	2	3	4	5	6	7	8	9	
Insgesamt	274.831	7,0	-7,6	171.371	9,6	-14,3	103.460	3,0	6,1
Männer	165.021	7,4	-9,2	99.078	10,6	-18,1	65.943	3,0	8,5
Frauen	109.810	6,5	-5,2	72.293	8,3	-8,6	37.517	3,1	1,9
Deutsche	240.849	7,2	-8,0	153.131	9,5	-14,3	87.718	3,3	5,4
Ausländer	33.727	6,0	-4,4	18.134	10,5	-14,5	15.593	1,3	10,6
Alter									
unter 25 Jahre	48.184	-6,6	-6,7	31.659	-6,0	-11,1	16.525	-7,7	3,2
- unter 20 Jahre	5.455	-13,2	-3,8	2.799	-9,4	-7,1	2.656	-16,8	-0,2
- 20 bis unter 25 Jahre	42.729	-5,7	-7,0	28.860	-5,7	-11,5	13.869	-5,8	3,9
25 Jahre und Älter	226.644	10,5	-7,8	139.712	14,0	-15,0	86.932	5,3	6,6
- 25 Jahre bis unter 55 Jahre	197.163	9,6	-8,4	119.028	12,9	-16,1	78.135	5,0	6,4
- 55 Jahre und älter	29.481	16,7	-3,9	20.684	20,5	-8,4	8.797	8,8	8,7

Merkmale	Insgesamt		SGB III		SGB II	
	absolut	%	absolut	%	absolut	%
	1	2	3	4	5	6
Insgesamt	274.831	100,0	171.371	100,0	103.460	100,0
Männer	165.021	60,0	99.078	57,8	65.943	63,7
Frauen	109.810	40,0	72.293	42,2	37.517	36,3
Deutsche	240.849	87,6	153.131	89,4	87.718	84,8
Ausländer	33.727	12,3	18.134	10,6	15.593	15,1
Alter						
unter 25 Jahre	48.184	17,5	31.659	18,5	16.525	16,0
- unter 20 Jahre	5.455	2,0	2.799	1,6	2.656	2,6
- 20 bis unter 25 Jahre	42.729	15,5	28.860	16,8	13.869	13,4
25 Jahre und Älter	226.644	82,5	139.712	81,5	86.932	84,0
- 25 Jahre bis unter 55 Jahre	197.163	71,7	119.028	69,5	78.135	75,5
- 55 Jahre und älter	29.481	10,7	20.684	12,1	8.797	8,5

© Statistik der Bundesagentur für Arbeit

Abgang Arbeitslose in Erwerbstätigkeit nach Strukturmerkmalen

Deutschland
Oktober 2010

Merkmale	Insgesamt			SGB III			SGB II		
	absolut	Veränderung in %		absolut	Veränderung in %		absolut	Veränderung in %	
		Vor- monat	Vorj.- monat		Vor- monat	Vorj.- monat		Vor- monat	Vorj.- monat
	1	2	3	4	5	6	7	8	9
Insgesamt	265.621	-10,0	-5,9	139.266	-12,9	-12,0	126.355	-6,7	1,8
Männer	160.084	-7,5	-5,7	80.999	-9,7	-14,5	79.085	-5,0	5,4
Frauen	105.537	-13,7	-6,3	58.267	-17,0	-8,3	47.270	-9,3	-3,7
Deutsche	234.087	-10,9	-6,9	127.584	-13,3	-11,8	106.503	-7,8	-0,2
Ausländer	31.316	-3,6	2,1	11.625	-8,8	-13,6	19.691	-0,3	14,3
Alter									
unter 25 Jahre	55.078	-7,9	-11,7	33.822	-12,3	-13,9	21.256	0,0	-8,1
- unter 20 Jahre	8.386	-9,6	-16,8	4.176	-18,4	-18,6	4.210	1,3	-15,0
- 20 bis unter 25 Jahre	46.692	-7,6	-10,7	29.646	-11,3	-13,2	17.046	-0,3	-6,2
25 Jahre und Älter	210.542	-10,6	-4,3	105.444	-13,1	-11,4	105.098	-7,9	4,1
- 25 Jahre bis unter 55 Jahre	190.571	-10,7	-4,9	94.228	-13,5	-12,9	96.343	-7,7	4,5
- 55 Jahre und älter	19.971	-9,8	1,8	11.216	-9,0	3,7	8.755	-10,8	-0,5

Merkmale	Insgesamt		SGB III		SGB II	
	absolut	%	absolut	%	absolut	%
	1	2	3	4	5	6
Insgesamt	265.621	100,0	139.266	100,0	126.355	100,0
Männer	160.084	60,3	80.999	58,2	79.085	62,6
Frauen	105.537	39,7	58.267	41,8	47.270	37,4
Deutsche	234.087	88,1	127.584	91,6	106.503	84,3
Ausländer	31.316	11,8	11.625	8,3	19.691	15,6
Alter						
unter 25 Jahre	55.078	20,7	33.822	24,3	21.256	16,8
- unter 20 Jahre	8.386	3,2	4.176	3,0	4.210	3,3
- 20 bis unter 25 Jahre	46.692	17,6	29.646	21,3	17.046	13,5
25 Jahre und Älter	210.542	79,3	105.444	75,7	105.098	83,2
- 25 Jahre bis unter 55 Jahre	190.571	71,7	94.228	67,7	96.343	76,2
- 55 Jahre und älter	19.971	7,5	11.216	8,1	8.755	6,9

© Statistik der Bundesagentur für Arbeit

Zugang Arbeitslose nach Zugangsstruktur

 Deutschland
 Oktober 2010

Merkmale	Insgesamt			SGB III			SGB II		
	absolut	Veränderung in %		absolut	Veränderung in %		absolut	Veränderung in %	
		Vor- monat	Vorj.- monat		Vor- monat	Vorj.- monat		Vor- monat	Vorj.- monat
1	2	3	4	5	6	7	8	9	
Zugang an Arbeitslosen insgesamt	700.145	-1,2	-5,3	301.041	0,6	-18,4	399.104	-2,6	7,7
Erwerbstätigkeit (ohne Ausbildung)	274.831	7,0	-7,6	171.371	9,6	-14,3	103.460	3,0	6,1
dav.: Beschäftigung am 1. Arbeitsmarkt	223.307	8,3	-7,9	161.044	9,0	-15,0	62.263	6,7	17,9
Beschäftigung am 2. Arbeitsmarkt	35.858	-3,1	-10,1	283	-2,7	-46,8	35.575	-3,1	-9,6
Sonstige Erwerbstätigkeit	15.668	14,8	2,2	10.044	21,9	1,5	5.624	3,9	3,6
dav.: Selbstständigkeit	10.987	5,6	1,1	6.105	11,3	-1,2	4.882	-0,8	4,1
Wehr-/Zivildienst	4.681	44,0	5,0	3.939	42,9	5,9	742	49,9	0,3
Ausbildung und sonstige Maßnahmeteilnahme	172.150	-11,1	-11,4	65.497	-16,0	-34,4	106.653	-7,8	12,9
dav.: Schule/Studium/schul. Berufsausbildung	29.601	-8,3	-0,9	11.799	6,2	-8,9	17.802	-15,9	5,3
betriebliche/außerbetriebliche Ausbildung	14.701	-47,7	-8,1	9.627	-51,8	-11,3	5.074	-37,5	-1,6
Sonstige Ausbildung/Maßnahme	127.848	-4,1	-13,9	44.071	-6,1	-42,1	83.777	-3,1	15,8
Nichterwerbstätigkeit (ohne Ausbildung)	225.684	-0,8	7,1	60.993	-1,0	-5,3	164.691	-0,8	12,6
dav.: Arbeitsunfähigkeit	154.005	7,7	10,0	36.113	8,1	-2,8	117.892	7,6	14,6
Fehlende Verfügbarkeit / Mitwirkung	67.277	-16,2	-0,2	23.818	-12,3	-9,1	43.459	-18,3	5,4
Sonstige Nichterwerbstätigkeit	4.402	1,7	34,2	1.062	-0,5	-2,0	3.340	2,4	52,0
Sonstiges/Keine Angabe	27.480	-10,9	-25,5	3.180	-6,3	-31,0	24.300	-11,5	-24,7
Zugang seit Jahresbeginn	7.696.152	x	x	3.649.396	x	x	4.046.756	x	x

Merkmale	Insgesamt		SGB III		SGB II	
	absolut	%	absolut	%	absolut	%
	1	2	3	4	5	6
Zugang an Arbeitslosen insgesamt	700.145	100,0	301.041	100,0	399.104	100,0
Erwerbstätigkeit (ohne Ausbildung)	274.831	39,3	171.371	56,9	103.460	25,9
dav.: Beschäftigung am 1. Arbeitsmarkt	223.307	31,9	161.044	53,5	62.263	15,6
Beschäftigung am 2. Arbeitsmarkt	35.858	5,1	283	0,1	35.575	8,9
Sonstige Erwerbstätigkeit	15.668	2,2	10.044	3,3	5.624	1,4
dav.: Selbstständigkeit	10.987	1,6	6.105	2,0	4.882	1,2
Wehr-/Zivildienst	4.681	0,7	3.939	1,3	742	0,2
Ausbildung und sonstige Maßnahmeteilnahme	172.150	24,6	65.497	21,8	106.653	26,7
dav.: Schule/Studium/schul. Berufsausbildung	29.601	4,2	11.799	3,9	17.802	4,5
betriebliche/außerbetriebliche Ausbildung	14.701	2,1	9.627	3,2	5.074	1,3
Sonstige Ausbildung/Maßnahme	127.848	18,3	44.071	14,6	83.777	21,0
Nichterwerbstätigkeit (ohne Ausbildung)	225.684	32,2	60.993	20,3	164.691	41,3
dav.: Arbeitsunfähigkeit	154.005	22,0	36.113	12,0	117.892	29,5
Fehlende Verfügbarkeit / Mitwirkung	67.277	9,6	23.818	7,9	43.459	10,9
Sonstige Nichterwerbstätigkeit	4.402	0,6	1.062	0,4	3.340	0,8
Sonstiges/Keine Angabe	27.480	3,9	3.180	1,1	24.300	6,1
Zugang seit Jahresbeginn	7.696.152	x	3.649.396	x	4.046.756	x

© Statistik der Bundesagentur für Arbeit

Abgang Arbeitslose nach Abgangsstruktur

 Deutschland
 Oktober 2010

Merkmale	Insgesamt			SGB III			SGB II		
	absolut	Veränderung in %		absolut	Veränderung in %		absolut	Veränderung in %	
		Vor-monat	Vorj.-monat		Vor-monat	Vorj.-monat		Vor-monat	Vorj.-monat
1	2	3	4	5	6	7	8	9	
Abgang an Arbeitslosen insgesamt	782.543	-9,2	-8,2	322.590	-10,4	-20,8	459.953	-8,4	3,3
Erwerbstätigkeit (ohne Ausbildung)	265.621	-10,0	-5,9	139.266	-12,9	-12,0	126.355	-6,7	1,8
dav.: Beschäftigung am 1. Arbeitsmarkt	197.530	-12,1	-1,9	119.279	-15,9	-11,5	78.251	-5,5	17,6
Beschäftigung am 2. Arbeitsmarkt	43.417	-10,7	-17,9	131	-16,6	-61,2	43.286	-10,7	-17,7
Sonstige Erwerbstätigkeit	24.674	12,3	-12,3	19.856	11,5	-14,2	4.818	15,5	-3,4
dav.: Selbstständigkeit	20.438	0,5	-7,7	16.534	0,2	-10,3	3.904	1,6	5,6
Wehr-/Zivildienst	4.236	158,8	-29,4	3.322	154,0	-29,5	914	177,8	-29,3
Ausbildung und sonstige Maßnahmeteilnahme	200.176	-17,9	-23,3	80.244	-14,5	-42,6	119.932	-20,0	-0,9
dav.: Schule/Studium/schul. Berufsausbildung	35.947	-20,4	-20,4	22.699	-7,0	-24,5	13.248	-36,2	-12,1
betriebliche/außerbetriebliche Ausbildung	9.944	-69,4	-27,0	4.047	-64,7	-26,3	5.897	-72,0	-27,4
Sonstige Ausbildung/Maßnahme	154.285	-7,1	-23,7	53.498	-7,6	-48,7	100.787	-6,8	3,1
Nichterwerbstätigkeit (ohne Ausbildung)	262.026	-2,0	2,7	97.989	-2,9	-4,3	164.037	-1,5	7,4
dav.: Arbeitsunfähigkeit	170.030	3,9	4,0	48.954	4,7	-7,5	121.076	3,6	9,5
Fehlende Verfügbarkeit / Mitwirkung	72.631	-14,9	-5,1	40.160	-12,8	-9,5	32.471	-17,4	1,0
Sonstige Nichterwerbstätigkeit	19.365	5,2	27,6	8.875	9,2	73,8	10.490	2,0	4,1
Sonstiges/Keine Angabe	54.720	-1,4	0,8	5.091	-6,5	-26,2	49.629	-0,8	4,8
Abgang seit Jahresbeginn	7.978.962	x	x	3.582.910	x	x	4.396.052	x	x

Merkmale	Insgesamt		SGB III		SGB II	
	absolut	%	absolut	%	absolut	%
	1	2	3	4	5	6
Abgang an Arbeitslosen insgesamt	782.543	100,0	322.590	100,0	459.953	100,0
Erwerbstätigkeit (ohne Ausbildung)	265.621	33,9	139.266	43,2	126.355	27,5
dav.: Beschäftigung am 1. Arbeitsmarkt	197.530	25,2	119.279	37,0	78.251	17,0
Beschäftigung am 2. Arbeitsmarkt	43.417	5,5	131	0,0	43.286	9,4
Sonstige Erwerbstätigkeit	24.674	3,2	19.856	6,2	4.818	1,0
dav.: Selbstständigkeit	20.438	2,6	16.534	5,1	3.904	0,8
Wehr-/Zivildienst	4.236	0,5	3.322	1,0	914	0,2
Ausbildung und sonstige Maßnahmeteilnahme	200.176	25,6	80.244	24,9	119.932	26,1
dav.: Schule/Studium/schul. Berufsausbildung	35.947	4,6	22.699	7,0	13.248	2,9
betriebliche/außerbetriebliche Ausbildung	9.944	1,3	4.047	1,3	5.897	1,3
Sonstige Ausbildung/Maßnahme	154.285	19,7	53.498	16,6	100.787	21,9
Nichterwerbstätigkeit (ohne Ausbildung)	262.026	33,5	97.989	30,4	164.037	35,7
dav.: Arbeitsunfähigkeit	170.030	21,7	48.954	15,2	121.076	26,3
Fehlende Verfügbarkeit / Mitwirkung	72.631	9,3	40.160	12,4	32.471	7,1
Sonstige Nichterwerbstätigkeit	19.365	2,5	8.875	2,8	10.490	2,3
Sonstiges/Keine Angabe	54.720	7,0	5.091	1,6	49.629	10,8
Abgang seit Jahresbeginn	7.978.962	x	3.582.910	x	4.396.052	x

© Statistik der Bundesagentur für Arbeit

Arbeitslosenzahlen im regionalen Vergleich

 Deutschland
 Oktober 2010

Region	Insgesamt			SGB III			SGB II		
	Absolut	Veränd. Vormonat	Veränd. Vorj.monat	Absolut	Veränd. Vormonat	Veränd. Vorj.monat	Absolut	Veränd. Vormonat	Veränd. Vorj.monat
	1	2	3	4	5	6	7	8	9
Staat									
Deutschland	2.945.491	-2,8	-8,8	908.536	-4,3	-15,4	2.036.955	-2,2	-5,5
Ost West									
Ost	902.034	-2,8	-9,8	237.627	-4,2	-11,8	664.407	-2,2	-9,0
West	2.043.457	-2,9	-8,3	670.909	-4,4	-16,6	1.372.548	-2,1	-3,7
Bundesland									
01 Schleswig-Holstein	97.579	-1,4	-6,3	31.763	-1,1	-7,6	65.816	-1,5	-5,6
02 Hamburg	70.546	-1,9	-9,2	20.971	-1,8	-14,1	49.575	-2,0	-7,0
03 Niedersachsen	273.916	-2,3	-5,9	83.587	-4,3	-13,5	190.329	-1,4	-2,1
04 Bremen	37.922	-0,6	1,0	6.794	-2,2	-16,0	31.128	-0,3	5,7
05 Nordrhein-Westfalen	735.624	-2,2	-6,2	196.767	-3,5	-14,4	538.857	-1,8	-2,8
06 Hessen	183.601	-2,1	-7,5	56.938	-3,4	-11,9	126.663	-1,5	-5,3
07 Rheinland-Pfalz	108.433	-2,7	-7,6	40.542	-3,2	-11,0	67.891	-2,4	-5,5
08 Baden-Württemberg	244.699	-5,3	-13,6	105.325	-6,5	-24,3	139.374	-4,4	-3,2
09 Bayern	255.637	-4,7	-14,2	117.973	-6,2	-20,9	137.664	-3,4	-7,5
10 Saarland	35.500	-2,3	-4,7	10.249	-4,9	-16,9	25.251	-1,2	1,3
11 Berlin	219.388	-2,6	-4,1	40.374	-3,4	-6,7	179.014	-2,5	-3,5
12 Brandenburg	131.283	-2,4	-10,4	39.097	-4,1	-10,9	92.186	-1,6	-10,1
13 Mecklenburg-Vorpommern	95.455	-1,2	-7,0	26.927	-1,8	-3,0	68.528	-0,9	-8,5
14 Sachsen	223.128	-3,2	-11,0	61.068	-5,7	-17,1	162.060	-2,3	-8,4
15 Sachsen-Anhalt	134.073	-3,0	-11,1	36.253	-5,1	-9,1	97.820	-2,2	-11,9
16 Thüringen	98.707	-3,5	-18,1	33.908	-3,6	-17,3	64.799	-3,5	-18,4

© Statistik der Bundesagentur für Arbeit

Arbeitslosenquoten (alle zivilen Erwerbspersonen) im regionalen Vergleich

 Deutschland
 Oktober 2010

Region	Insgesamt			Anteilige Quote SGB III			Anteilige Quote SGB II		
	Quote	Vormonat in %	Vorj.monat in %	Quote	Vormonat in %	Vorj.monat in %	Quote	Vormonat in %	Vorj.monat in %
	1	2	3	4	5	6	7	8	9
Staat									
Deutschland	7,0	7,2	7,7	2,2	2,3	2,6	4,8	4,9	5,1
Ost West									
Ost	10,7	11,0	11,8	2,8	2,9	3,2	7,9	8,1	8,6
West	6,1	6,2	6,6	2,0	2,1	2,4	4,1	4,2	4,2
Bundesland									
01 Schleswig-Holstein	6,8	6,9	7,4	2,2	2,2	2,4	4,6	4,7	4,9
02 Hamburg	7,6	7,8	8,5	2,3	2,3	2,7	5,4	5,5	5,8
03 Niedersachsen	6,9	7,0	7,3	2,1	2,2	2,4	4,8	4,8	4,9
04 Bremen	11,7	11,8	11,6	2,1	2,2	2,5	9,6	9,7	9,1
05 Nordrhein-Westfalen	8,2	8,4	8,7	2,2	2,3	2,6	6,0	6,1	6,2
06 Hessen	5,9	6,1	6,4	1,8	1,9	2,1	4,1	4,1	4,3
07 Rheinland-Pfalz	5,2	5,3	5,6	1,9	2,0	2,2	3,2	3,3	3,4
08 Baden-Württemberg	4,4	4,6	5,1	1,9	2,0	2,5	2,5	2,6	2,6
09 Bayern	3,8	4,0	4,5	1,8	1,9	2,2	2,1	2,1	2,2
10 Saarland	7,0	7,2	7,4	2,0	2,1	2,4	5,0	5,1	4,9
11 Berlin	12,8	13,2	13,6	2,4	2,4	2,6	10,4	10,7	11,0
12 Brandenburg	9,8	10,0	11,0	2,9	3,0	3,3	6,9	7,0	7,7
13 Mecklenburg-Vorpommern	11,1	11,2	11,8	3,1	3,2	3,2	7,9	8,0	8,6
14 Sachsen	10,5	10,8	11,6	2,9	3,0	3,4	7,6	7,8	8,2
15 Sachsen-Anhalt	11,1	11,5	12,2	3,0	3,2	3,2	8,1	8,3	9,0
16 Thüringen	8,3	8,6	10,1	2,9	3,0	3,4	5,5	5,7	6,6

© Statistik der Bundesagentur für Arbeit

Statistik-Infoseite

Weiterführende Informationen der Statistik der Bundesagentur für Arbeit finden Sie im Internet unter:

<http://statistik.arbeitsagentur.de>

Von der Startseite aus gelangen Sie zu aktuellen statistischen Informationen und Erläuterungen.
Neben dem aktuellen Arbeitsmarktbericht können Sie auf ältere Fassungen zugreifen unter:

Publikationen

Hintergründe zur Statistik nach dem SGB und zur Datenübermittlung nach § 51 b SGB II finden Sie unter dem Auswahlpunkt:

Informationen (SGBII / SGBIII)

Weitere statistische Informationen erhalten Sie unter:

<http://statistik.arbeitsagentur.de>

Detaillierte Übersichten

- Angebot Arbeitsmarktstatistik "→ ab 01/2005 (SGB II / SGB III)"
 - Angebot Arbeitsmarktstatistik "→ bis 12/2004 (SGB III)"
-

Unter der Kategorie erhalten Sie zum jeweiligen Themengebiet weitere Informationen:

Arbeitsmarkt	http://www.pub.arbeitsagentur.de/hst/services/statistik/detail/a.html
Ausbildungsmarkt	http://www.pub.arbeitsagentur.de/hst/services/statistik/detail/c.html
Beschäftigung	http://www.pub.arbeitsagentur.de/hst/services/statistik/detail/b.html
Grundsicherung für Arbeitsuchende (SGB II)	http://www.pub.arbeitsagentur.de/hst/services/statistik/detail/l.html
Leistungen nach dem SGB II	http://www.pub.arbeitsagentur.de/hst/services/statistik/detail/s.html
Förderung	http://www.pub.arbeitsagentur.de/hst/services/statistik/detail/f.html
Kreisdaten (themenübergreifende Auswertungen)	http://www.pub.arbeitsagentur.de/hst/services/statistik/detail/q.html
Zeitreihen	http://www.pub.arbeitsagentur.de/hst/services/statistik/detail/z.html